

## 1. 員工權益與勞資關係

公司依據勞動基本法訂定「工作規則」，內容概括薪酬、獎金、工作時間、休假、考勤考核、福利措施等章節，以明確規定勞資雙方之權利義務，促使勞雇雙方同心協力，並謀事業發展。暨公司章程有訂定，公司年度如有獲利，應依該年度之績效情形提撥百分之六至百分之十為員工酬勞。此外，薪資報酬委員會每年就公司相關政策、員工績效考核制度與企業社會責任政策結合，就薪資報酬之政策、制度、標準與結構，納入薪資報酬政策中一併考量。

### 1.1 員工福利及退休制度

#### 1.1.1 員工福利

盈正豫順秉持員工即公司之最大資產，照顧員工、關懷員工、努力創造幸福企業為目標。不論正職或短期員工皆享有相同福利，相關福利事項，如下所示。

- ❖ 全民健康保險、勞工保險、團體醫療保險及意外險、國外出差旅行平安險。
- ❖ 員工定期健康檢查、住院慰問金。
- ❖ 婚喪賀奠金、端午節獎金、中秋節獎金、年終獎金。
- ❖ 年度尾牙活動。

#### 1.1.2 退休制度與實施狀況

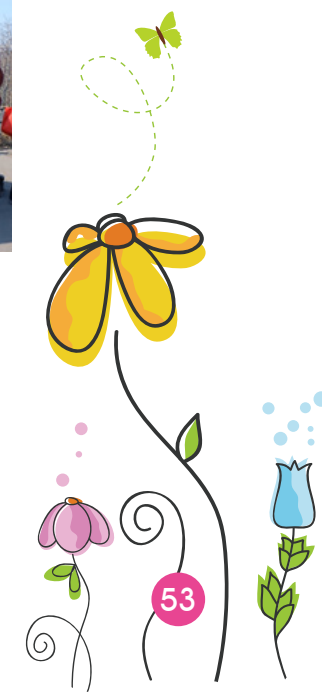
本公司依據勞動基準法之規定訂定職工退休辦法，每月依內政部「勞工退休準備金提撥及管理辦法」之規定，按月以給付薪資總額之一定比率提列退休準備金，存入中央信託局保管運用，實際支付退休金時，如準備金專戶不足支應，差額部份則列為當期費用。

自 2005 年 7 月 1 日起配合勞工退休金條例 ( 以下簡稱「新制」) 之實施，原適用舊制確定給付退休辦法之員工如經選擇適用新制後之服務年資，或新制施行後到職之員工其服務年資改採確定提撥制，其退休金之給付由本公司按月以不低於每月工資百分之六提繳退休金，儲存於勞工退休金個人專戶。採確定提撥退休辦法部份，本公司按勞工退休金條例之規定，依勞工每月工資百分之六之提撥率，提至勞工保險局，提撥數列為當期費用。



### 1.1.3 職工福利委員會執行情形

為保障勞工權益、改善勞工生活，職工福利委員會，提供員工多樣化的福利措施及舉辦各類型的相關活動，職工福利委員會所有委員皆盡心盡力利用工作之餘辦理各項員工福利相關活動規劃及執行。職福會經費來源為公司營業額提撥、員工薪資提撥及其他收入等，職福會福利金支出主要用來辦理員工文康活動、三節禮金、生日禮金、婚喪喜慶禮金等。



## 1.2 員工多元化

### 1.2.1 員工新進 / 離職比例

2018、2019 年度員工新進、離職及年齡狀況等基本結構情形如下：

期間：〔2019/1/1~2019/12/31〕

新進員工總數及比例			性別	離職員工總數及比例		
新進比率	台灣	年齡		年齡	台灣	離職比例
4.14%	5	<30 歲		<30 歲	1	3.50%
	8	31-50 歲		31-50 歲	9	
	0	>51 歲		>51 歲	1	
14.33%	25	<30 歲		<30 歲	13	12.74%
	19	31-50 歲		31-50 歲	27	
	1	>51 歲		>51 歲	0	
18.47%	58	合計		合計	51	16.24%

期間：〔2018/1/1~2018/12/31〕

新進員工總數及比例			性別	離職員工總數及比例		
新進比率	台灣	年齡		年齡	台灣	離職比例
5.98%	5	<30 歲		<30 歲	3	1.66%
	13	31-50 歲		31-50 歲	2	
	0	>51 歲		>51 歲	0	
14.29%	20	<30 歲		<30 歲	9	5.65%
	23	31-50 歲		31-50 歲	8	
	0	>51 歲		>51 歲	0	
20.27%	61	合計		合計	22	7.31%

## 1.3 職場人權政策

盈正豫順遵守各地區政府法令規定，當公司營運發生重大變化而可能影響員工權益時，或員工的職務有重大變更時，皆會提前告知與討論。

若要終止勞動契約均會依勞基法給予預告期間如下：

- ❖ 繼續工作三個月以上一年未滿者，於十日前預告之。
- ❖ 繼續工作一年以上三年未滿者，於二十日前預告之。
- ❖ 繼續工作滿三年以上者，於三十日前預告之。

### 1.3.1 結社自由與不強迫勞動政策

#### 1.3.1.1 結社自由

本公司遵守相關勞動法規，保障員工之合法權益，尊重國際公認之基本勞動人權原則，不得有危害勞工基本權利之情事。

本公司尊重員工集會結社自由和集體談判權，依我國「工會法」規定，員工有組織與加入工會的權利。唯公司目前未有工會之組





織，而以每年每季定期召開勞資協商會議，討論各項勞資雙方相關重大議題，2019 年度依規定召開 4 次，其中溝通員工旅遊、例休等員工相關法令修改之行政事務配合、三節獎金發放等事項。使員工可以充分表達想法，並做到即時的溝通以建立和諧的工作環境。2019 年末發現總公司及屏東製造廠發生違反或嚴重為及結社自由及集體協的事件。

### 1.3.1.2 禁止強制與強迫勞動

盈正豫順公司規定工作時間 ( 包括加班 ) 不應超過當地法令規定且工作七日中應休息一日，設定考勤系統列出異常出勤情形，並設定專人檢閱異常紀錄，通知相關單位主管了解同仁工作狀況，並做適當工作安排，以照顧同仁身體健康及兼顧家庭生活品質。

亦將供應商視為重要的合作夥伴，並就員工相關權益訂定「供應商社會責任守則」，其中希望供應商亦可公平對待其員工並能充分照顧勞工，要求供應商配合盈正豫順對雇用員工方面能妥善安排，並且不強迫與強制勞動，以充分維護人權加強社會發展與安定。2019 年度未有發生強迫與強制勞動情形。



### 1.3.2 禁用童工政策與做法

本公司秉持履行企業社會責任，於尊重社會倫理與注意其他利害關係人之權益，在追求永續經營與獲利之同時，重視環境、社會與公司治理之因素，訂定「企業社會責任實務守則」及「供應商社會責任守則」。

本公司與供應商如有雇用童工 ( 依據勞基法規定 15 歲以上未滿 16 歲 ) 之情形，皆必須依照勞基法相關規定辦理，且絕對禁止童工於午後八時至翌晨六時之時間內工作或從事繁重、危險性的工作，以符合國際勞工組織公約第 138 號和聯合國兒童權利公約的規範內容。而於 2019 年度內，盈正豫順並未有僱用童工的情形。



## 1.4 母性職場照顧

2018、2019 年度按性別劃分，育嬰假後復職和留任的比例：

期間：[2019/1/1~2019/12/31]

項目	男性人數	女性人數	TOTAL
2019 年度享有育嬰假的員工總數 (A)	56	15	71
2019 年度實際使用育嬰假的員工總數 (B)	3	2	5
2019 年度育嬰假後應該復職的員工總數 (C)	2	3	5
2019 年度休完育嬰假後，在報導期間復職員工總數 (D)	2	3	5
2018 年度休完育嬰假後，在報導期間復職員工總數 (E)	0	2	2
2018 年度休完育嬰假且復職後十二個月仍在職的員工總數 (F)	0	1	1
育嬰留職停薪申請率 (B/A)	5%	13%	7%
復職率 (D/C)	100%	100%	100%
留任率 (F/E)		50%	50%

期間：[2018/1/1~2018/12/31]

項目	男性人數	女性人數	TOTAL
2018 年度享有育嬰假的員工總數 (A)	49	9	58
2018 年度實際使用育嬰假的員工總數 (B)	1	3	4
2018 年度育嬰假後應該復職的員工總數 (C)	0	2	2
2018 年度休完育嬰假後，在報導期間復職員工總數 (D)	0	2	2
2017 年度休完育嬰假後，在報導期間復職員工總數 (E)	1	1	2
2017 年度休完育嬰假且復職後十二個月仍在職的員工總數 (F)	1	1	2
育嬰留職停薪申請率 (B/A)	2%	33%	7%
復職率 (D/C)	0%	100%	100%
留任率 (F/E)	100%	100%	100%



## 2. 人才培育

### 2.1 教育訓練

#### 2.1.1 新進人員訓練

公司對新進人員皆會安排新進人員訓練，概括公司簡介、經營理念、品質政策、人權政策、誠信經營、企業社會責任、規章制度、產品介紹、福利及環安衛等課程，藉以了解公司企業文化、願景及工作環境，並將相關辦法內容置於公司網站及內部員工系統予全體同仁遵循。

#### 2.1.2 外部專業訓練

本公司各部門主管得依工作需要指派所屬同仁參加外部專業訓練，幫助員工充實知識和技能，提昇工作效率與品質，使員工的學習成長連結公司的發展目標。員工亦可基於本身職務或專業上的需求可以提出進修之要求。

#### 2.1.3 內部訓練

新進人員進入公司都會有人員進行輔導並將經驗傳承下去，並且不定期對內部人員做專業技能上的教育訓練。以下按員工性別、類別揭示員工教育訓練情形：

#### 《按員工性別》

2019/12/31

	男性	女性	合計
接受訓練總時數	1202	209	1411
員工總數	244	70	314
每位員工接受訓練的平均時數	4.9	3.0	4.5

2018/12/31

	男性	女性	合計
接受訓練總時數	1366.5	185.5	1552
員工總數(註)	235	66	301
每位員工接受訓練的平均時數	5.8	2.8	5.2

#### 《按員工類別》

2019/12/31

	高階經理人	中階管理階層	專業人員	技術人員	合計
接受訓練總時數	410.5	216	455	329.5	1411
員工總數	17	62	119	116	314
每位員工接受訓練的平均時數	24.1	3.5	3.8	2.8	4.5

2018/12/31

	高階經理人	中階管理階層	專業人員	技術人員	合計
接受訓練總時數	65	308.5	408	770.5	1552
員工總數(註)	15	60	110	116	301
每位員工接受訓練的平均時數	4.3	5.1	3.7	6.6	5.2



2019

Corporate  
Social  
Responsibility  
Report

